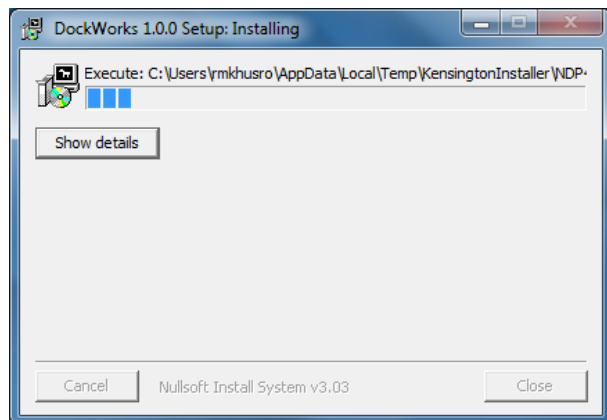
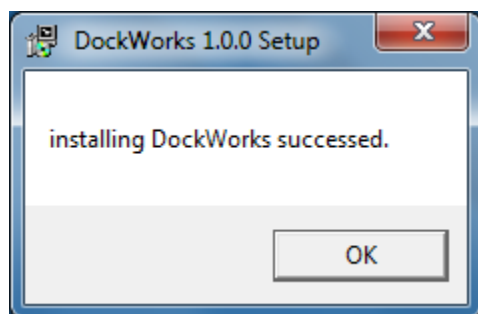


## Procedura di installazione in Windows

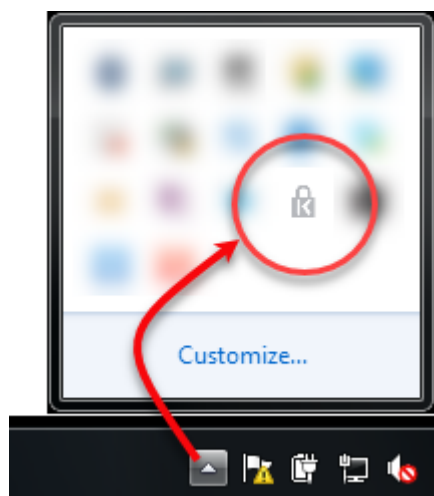
1. Scaricare DockWorks da [www.kensington.com](http://www.kensington.com).
2. Individuare il file e fare doppio clic per avviare la procedura di installazione.
  - Se viene visualizzato il messaggio "Do you want to allow the following program to make changes to this computer?" (Consentire al programma seguente di apportare modifiche al computer), selezionare "Yes" (Sì).
3. La procedura di installazione può richiedere alcuni minuti.



4. Quando DockWorks ha terminato la procedura di installazione viene visualizzato un messaggio. Fare clic su "OK" per continuare.

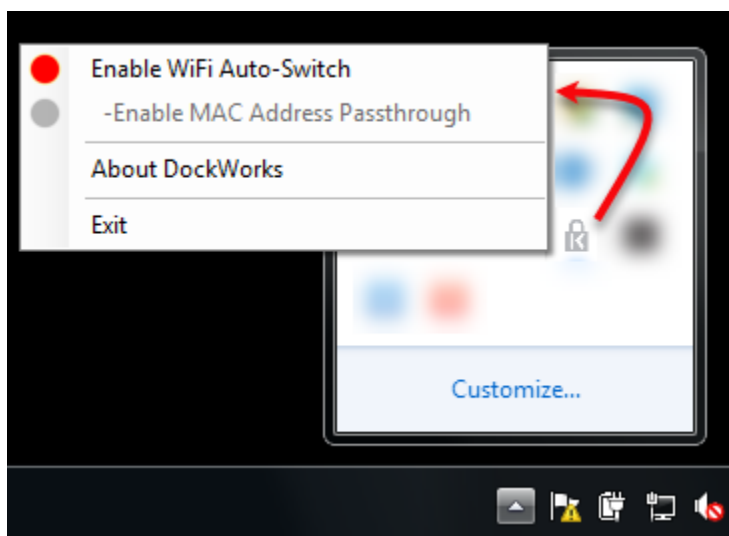


5. DockWorks è ora installato sul computer. Vi si può accedere dall'area di sistema oppure selezionando Start → All Programs (Tutti i programmi) → Kensington → Kensington DockWorks.



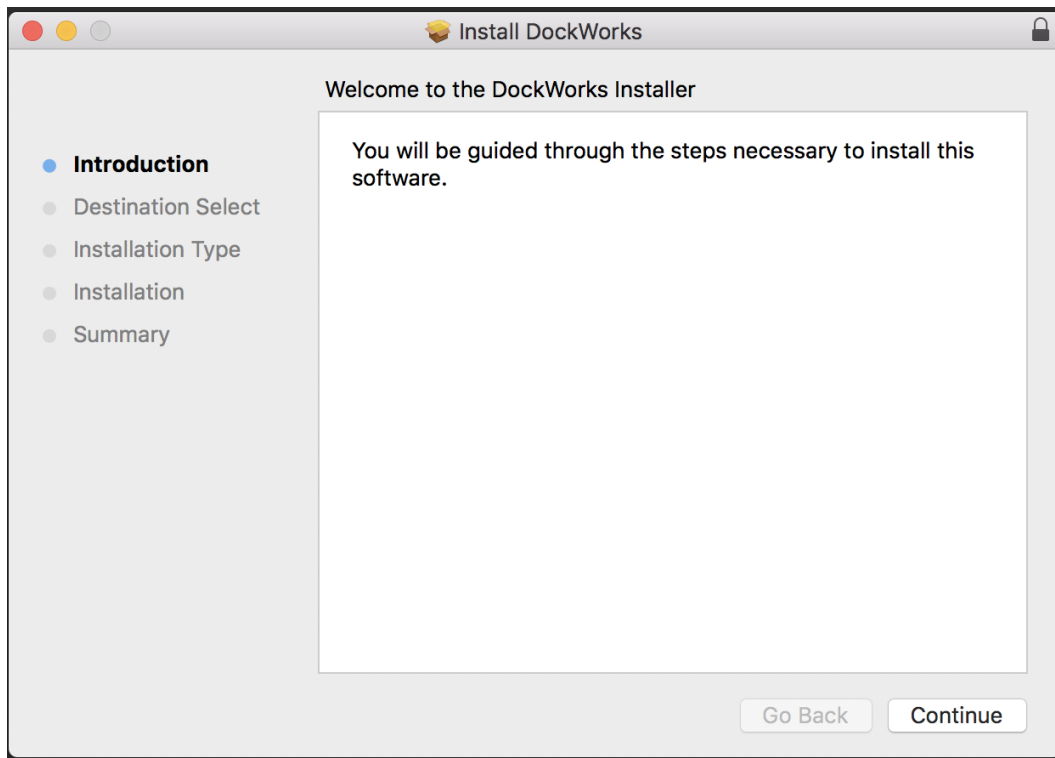
6. Con DockWorks installato è possibile:

- Abilitare (verde) o disabilitare (rosso): WiFi Auto-Switch (Commutazione automatica Wi-Fi)
  - WiFi Auto Switch (Commutazione automatica Wi-Fi) consente alla docking station di dare priorità alla LAN (Ethernet) anziché al Wi-Fi quando il portatile è inserito. Quando viene scollegato, il portatile riprende l'uso del Wi-Fi.
- Abilitare (verde) o disabilitare (rosso): MAC Address Passthrough (Pass-through dell'indirizzo MAC)
  - MAC Address Passthrough (Pass-through dell'indirizzo MAC) consente alla docking station di utilizzare l'ID MAC del portatile. Quando si scollega il portatile, la docking station assume nuovamente il suo ID MAC predefinito.
- About DockWorks (Informazioni su DockWorks)
  - Informa in merito all'ultima versione installata e consente di verificare la disponibilità di una nuova versione.
- Exit (Esci)
  - Consente di chiudere DockWorks.

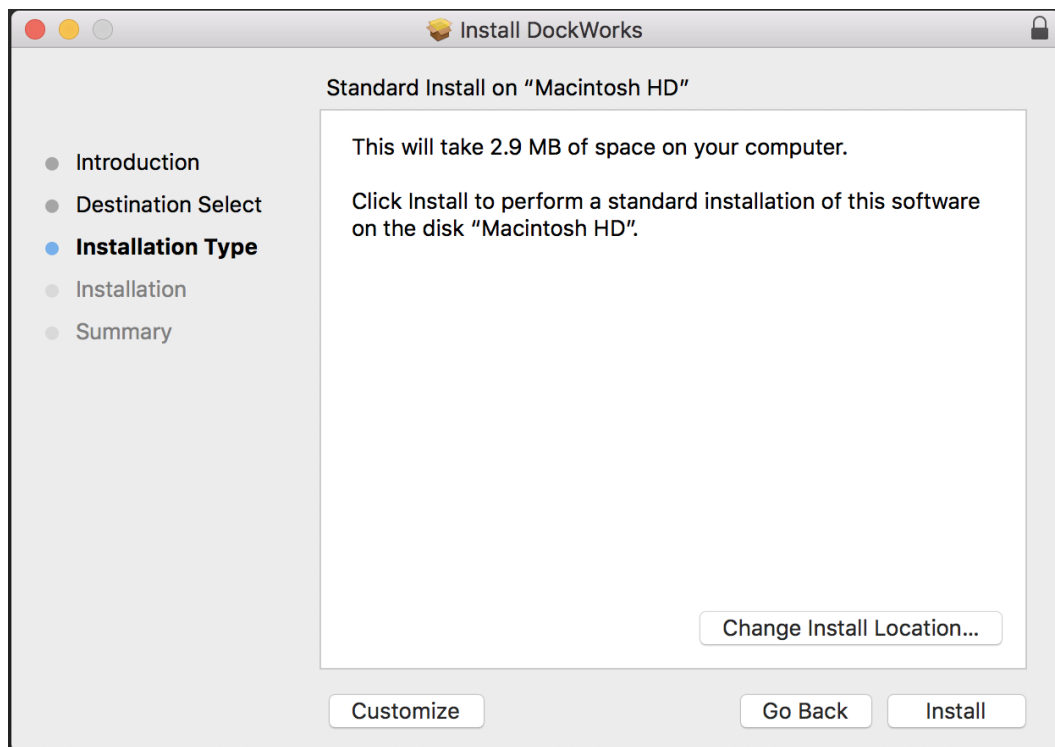


## Procedura di installazione su Mac

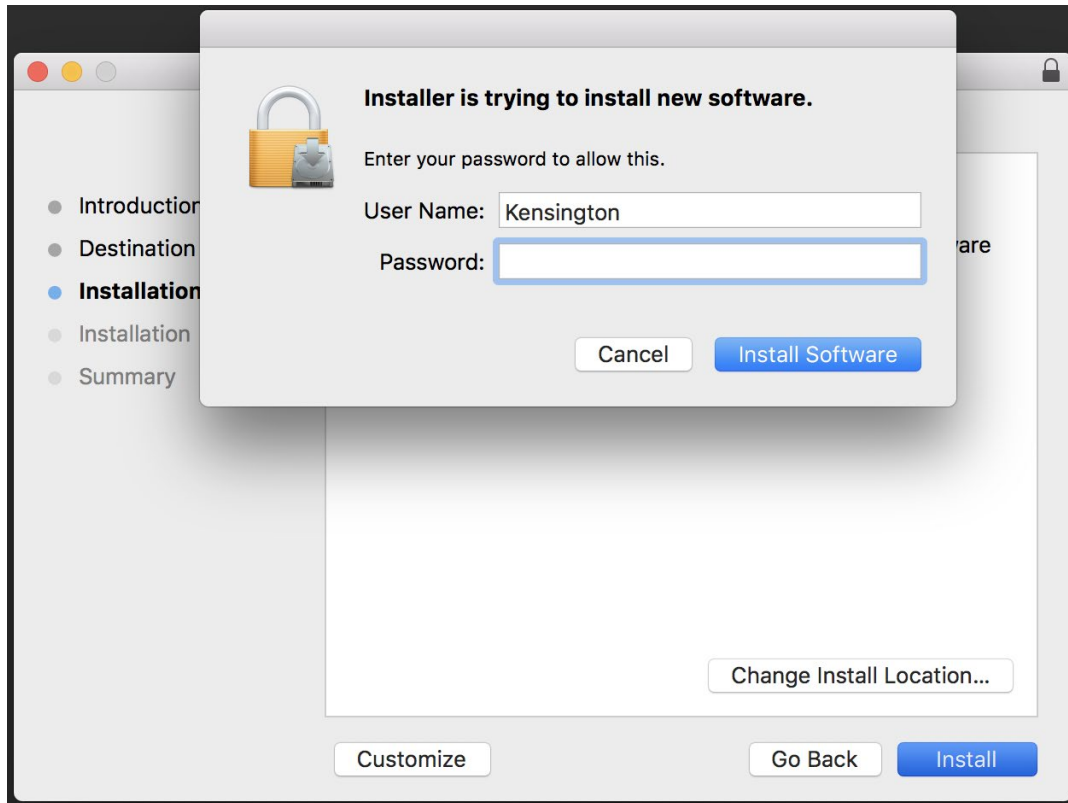
1. Scaricare DockWorks da [www.kensington.com](http://www.kensington.com).
2. Individuare il file e fare doppio clic per avviare la procedura di installazione.
3. Fare clic su "Continue" (Continua) per continuare.



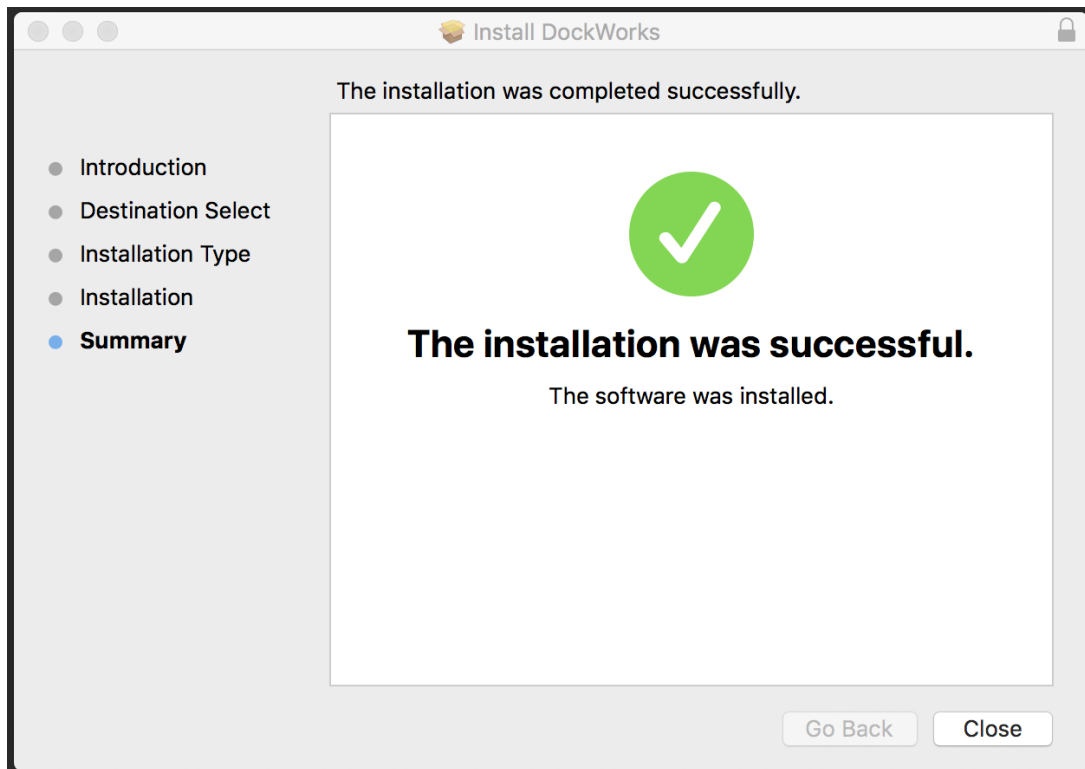
4. Modificare il percorso in "Install Location" (Posizione installazione), se necessario, quindi fare clic su "Install" (Installa) per continuare.



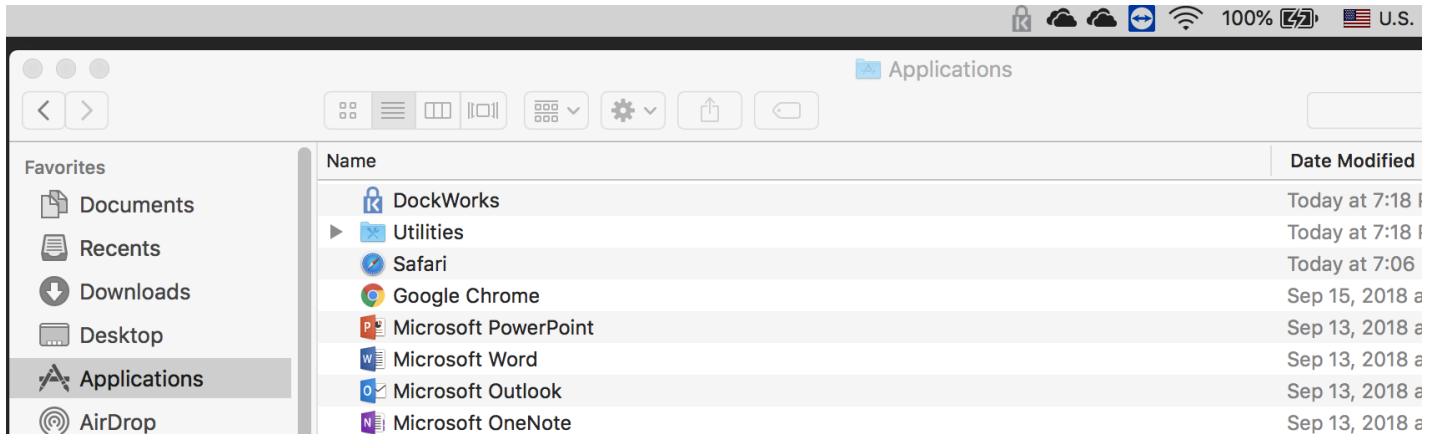
5. Se richiesto, inserire la password e fare clic su “Install Software” (Installa software).
  - La procedura di installazione può richiedere alcuni minuti.



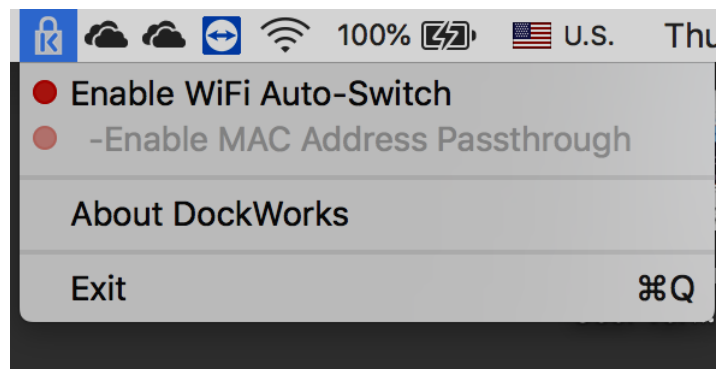
6. Un messaggio informa che la procedura di installazione è stata completata.
7. È possibile fare clic su “Close” (Chiudi) nella finestra di installazione.



8. Al termine dell'installazione, DockWorks viene avviato automaticamente e viene creata una scorciatoia in Applications (Applicazioni).



9. Con DockWorks installato è possibile:
- Abilitare (verde) o disabilitare (rosso): WiFi Auto-Switch (Commutazione automatica Wi-Fi)
    - WiFi Auto Switch (Commutazione automatica Wi-Fi) consente alla docking station di dare priorità alla LAN (Ethernet) anziché al Wi-Fi quando il portatile è inserito. Quando viene scollegato, il portatile riprende l'uso del Wi-Fi.
  - Abilitare (verde) o disabilitare (rosso): MAC Address Passthrough (Pass-through dell'indirizzo MAC)
    - MAC Address Passthrough (Pass-through dell'indirizzo MAC) consente alla docking station di utilizzare l'ID MAC del portatile. Quando si scollega il portatile, la docking station assume nuovamente il suo ID MAC predefinito.
  - About DockWorks (Informazioni su DockWorks)
    - Informa in merito all'ultima versione installata e consente di verificare la disponibilità di una nuova versione.
  - Exit (Esci)
    - Consente di chiudere DockWorks.



10. Per ulteriori informazioni su DockWorks, visitare [www.Kensington.com](http://www.Kensington.com).